



## CARTA, EDITORIA, STAMPA e TRASFORMAZIONE: Quali effetti dalla crisi?

Alessandro Nova  
Università L. Bocconi

Roma, 26 gennaio 2010

ideas  
start with  
paper

### La filiera della carta, editoria, stampa e trasformazione: comparti e gli “attori”

L'analisi prende in considerazione la filiera complessiva del settore della editoria e della carta stampata. La filiera, così come è analizzata, è composta dai seguenti comparti che si connettono tra loro in senso verticale:

- Macchine per la grafica e la cartotecnica (ACIMGA e ARGi)
- Produzione di carta e cartone (ASSOCARTA)
- Editoria (AIE, ANES, FIEG)
- Stampa di giornali quotidiani (ASIG)
- Stampa, cartotecnica e trasformazione (ASSOGRAFICI)

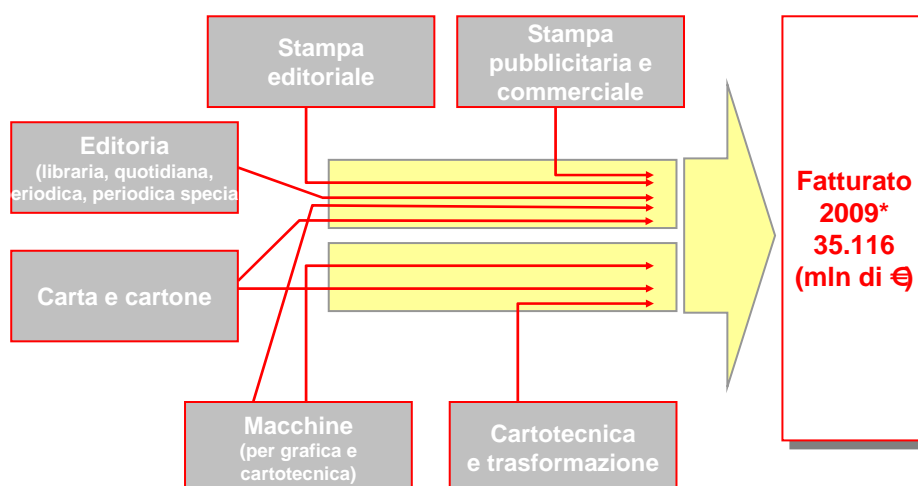
---

## La filiera della carta nel contesto italiano: rappresentatività e sentieri di sviluppo recenti

---

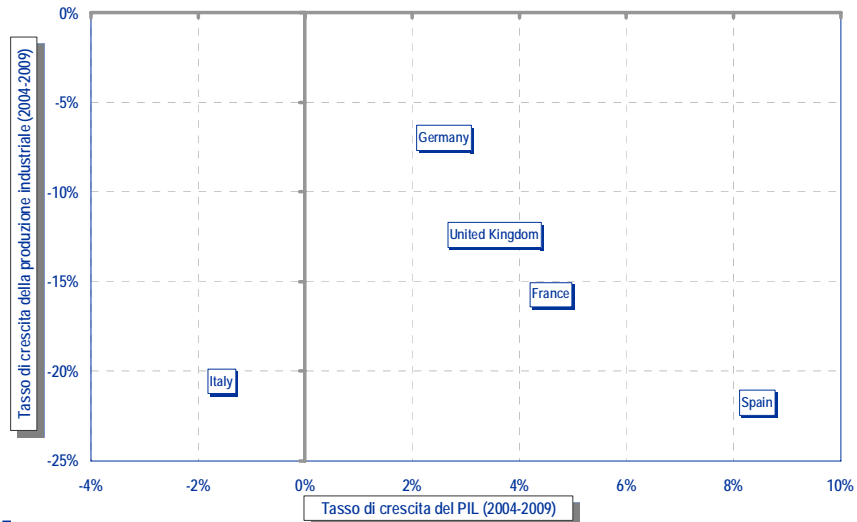
### La struttura della filiera

---



\* Fatturato aggregato stimato 2009

## Un problema sempre rilevante: lo sviluppo "bloccato" del sistema italiano (crescita 2004-2009)

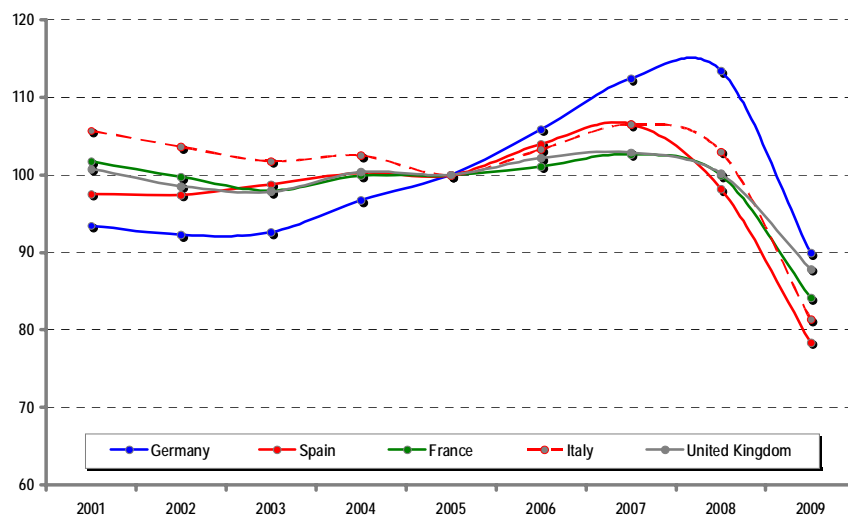


Fonte: Eurostat

Filiera della carta 2009 - Alessandro Nova

5

## La produzione industriale nei maggiori Paesi Europei: la dinamica di lungo periodo (2001-2009)

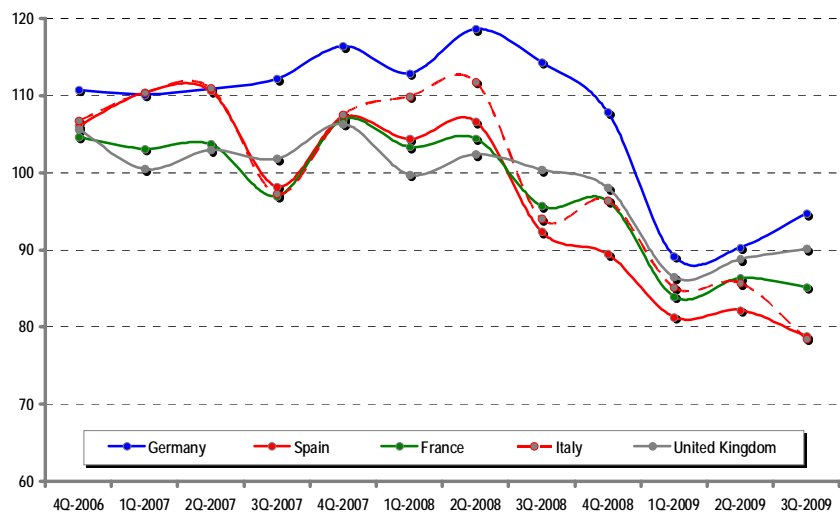


Fonte: Eurostat

Filiera della carta 2009 - Alessandro Nova

6

## La produzione industriale nei maggiori Paesi Europei: la dinamica recente



Fonte: Eurostat

Filiera della carta 2009 - Alessandro Nova

7

## La dinamica delle macrovariabili della filiera [Mln di Euro]

| VALORI                            | 2002    | 2003    | 2004    | 2005    | 2006    | 2007    | 2008    | 2009**  |
|-----------------------------------|---------|---------|---------|---------|---------|---------|---------|---------|
| <b>Fatturato*</b>                 | 39.800  | 39.984  | 40.975  | 41.137  | 41.686  | 42.653  | 40.921  | 35.116  |
| <b>Vendite interne</b>            | 32.201  | 32.464  | 33.119  | 33.025  | 33.280  | 33.909  | 32.175  | 27.599  |
| <b>Export</b>                     | 7.599   | 7.520   | 7.856   | 8.112   | 8.406   | 8.744   | 8.746   | 7.517   |
| <b>Import</b>                     | 5.805   | 5.243   | 5.395   | 5.543   | 5.853   | 6.150   | 5.728   | 4.841   |
| <b>Consumo apparente</b>          | 38.006  | 37.707  | 38.514  | 38.568  | 39.133  | 40.059  | 37.903  | 32.440  |
| <b>Saldo bilancia commerciale</b> | 1.794   | 2.277   | 2.461   | 2.569   | 2.553   | 2.594   | 3.018   | 2.676   |
| <b>Export/fatturato</b>           | 19,1%   | 18,8%   | 19,2%   | 19,7%   | 20,2%   | 20,5%   | 21,4%   | 21,4%   |
| <b>Import penetration</b>         | 15,3%   | 13,9%   | 14,0%   | 14,4%   | 15,0%   | 15,4%   | 15,1%   | 14,9%   |
| <b>Addetti</b>                    | 261.438 | 259.646 | 258.521 | 257.013 | 253.415 | 251.468 | 247.817 | 241.861 |
| VARIAZIONI                        | 2002    | 2003    | 2004    | 2005    | 2006    | 2007    | 2008    | 2009**  |
| <b>Fatturato</b>                  | -2,0%   | 0,5%    | 2,5%    | 0,4%    | 1,3%    | 2,3%    | -4,1%   | -14,2%  |
| <b>Vendite interne</b>            | -2,4%   | 0,8%    | 2,0%    | -0,3%   | 0,8%    | 1,9%    | -5,1%   | -14,2%  |
| <b>Export</b>                     | -0,3%   | -1,0%   | 4,5%    | 3,3%    | 3,6%    | 4,0%    | 0,0%    | -14,1%  |
| <b>Import</b>                     | -2,6%   | -9,7%   | 2,9%    | 2,7%    | 5,6%    | 5,1%    | -6,9%   | -15,5%  |
| <b>Consumo apparente</b>          | -2,5%   | -0,8%   | 2,1%    | 0,1%    | 1,5%    | 2,4%    | -5,4%   | -14,4%  |
| <b>Addetti</b>                    | -0,4%   | -0,7%   | -0,4%   | -0,6%   | -1,4%   | -0,8%   | -1,5%   | -2,4%   |

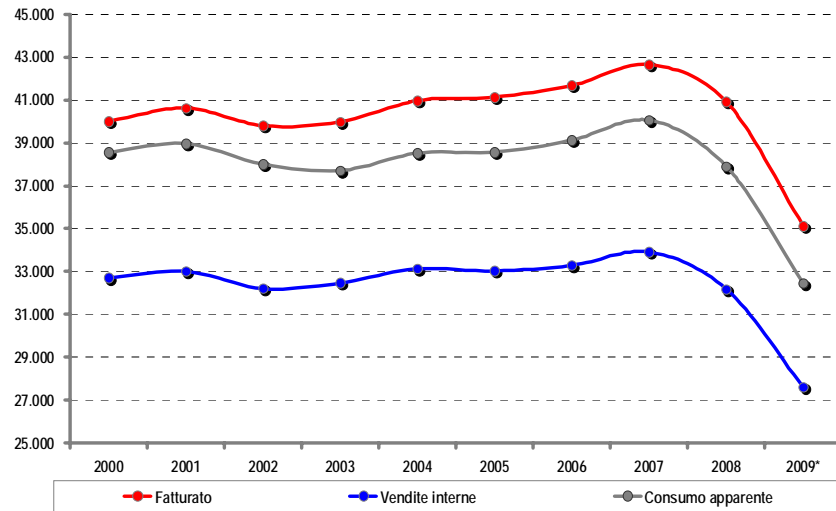
\* Valori aggregati; \*\* Stime

Fonte: Uffici Studi Associazioni di filiera

Filiera della carta 2009 - Alessandro Nova

8

## La dinamica delle macrovariabili della filiera [Mln di Euro]

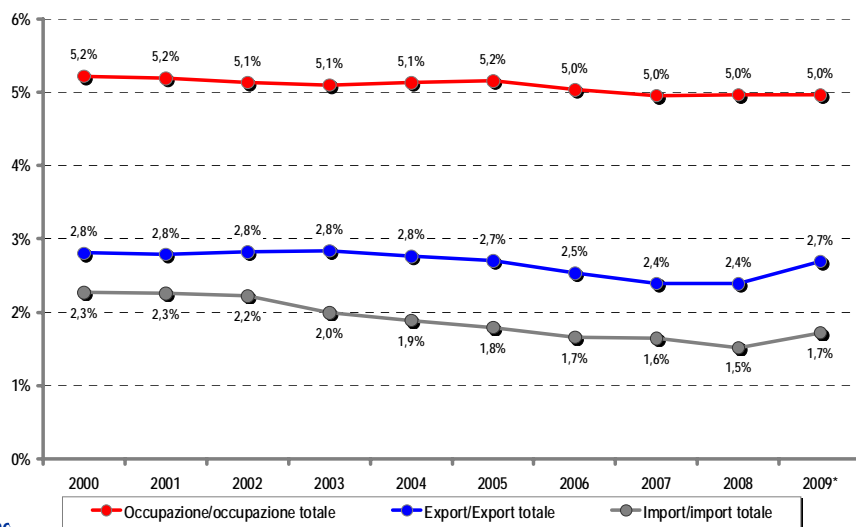


\* Stime

Filiera della carta 2009 - Alessandro Nova

9

## La rappresentatività della filiera nel sistema economico italiano



\* Stime

Filiera della carta 2009 - Alessandro Nova

10

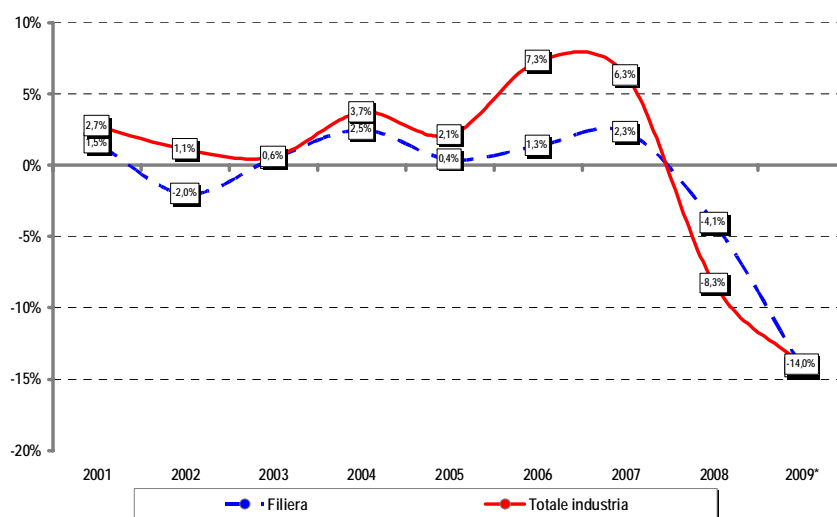
## Il fatturato\* della filiera per comparti [MIn Euro]

|   | 2002          | 2003          | 2004          | 2005          | 2006          | 2007          | 2008          | 2009**        |
|---|---------------|---------------|---------------|---------------|---------------|---------------|---------------|---------------|
| Produzione di macchine per la grafica e la cartotecnica | 1.470         | 1.470         | 1.570         | 1.640         | 1.670         | 1.720         | 1.800         | 1.450         |
| Importazione di macchine per la grafica e la stampa     | 700           | 380           | 560           | 450           | 486           | 556           | 430           | 380           |
| Produzione di carta e cartone                           | 7.175         | 6.905         | 6.915         | 7.065         | 7.250         | 7.660         | 7.145         | 6.080         |
| Editoria libraria                                       | 3.329         | 3.409         | 3.518         | 3.538         | 3.560         | 3.574         | 3.561         | 3.439         |
| Editoria quotidiana                                     | 3.383         | 3.726         | 3.882         | 3.839         | 3.942         | 3.997         | 3.829         | 3.400         |
| Editoria periodica non specializzata ***                | 4.039         | 4.667         | 5.070         | 5.096         | 5.111         | 5.069         | 4.815         | 4.058         |
| Editoria periodica specializzata ***                    | 1.400         | 1.330         | 1.200         | 1.200         | 1.224         | 1.240         | 1.190         | 850           |
| Industria della stampa, cartotecnica e trasformazione   | 18.304        | 18.097        | 18.260        | 18.309        | 18.443        | 18.837        | 18.151        | 15.459        |
| <b>Totale</b>   | <b>39.800</b> | <b>39.984</b> | <b>40.975</b> | <b>41.137</b> | <b>41.686</b> | <b>42.653</b> | <b>40.921</b> | <b>35.116</b> |

\* Valori aggregati; \*\* Stime; \*\*\* Dati comprensivi dei ricavi da pubblicità

Fonte: Uffici Studi Associazioni di filiera

## La crescita del fatturato rispetto all'industria italiana



\* Stime

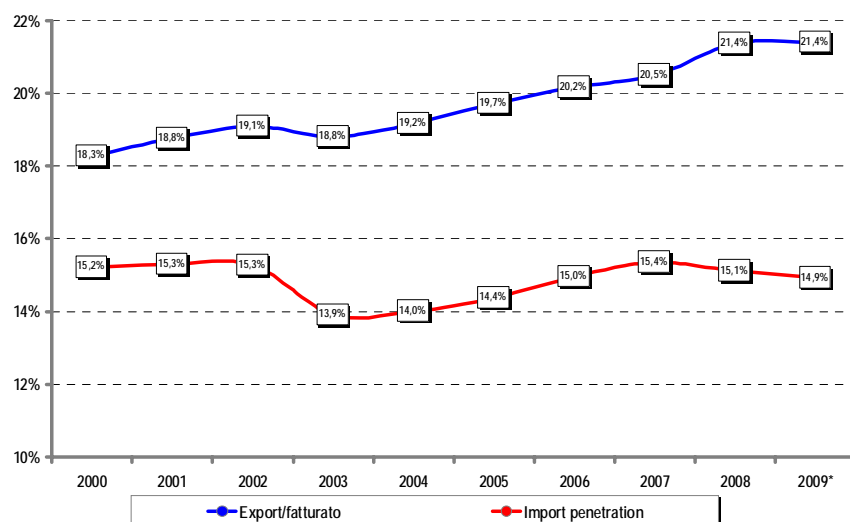
## Il consumo interno\* della filiera per comparti [MIn Euro]

|   | 2002          | 2003          | 2004          | 2005          | 2006          | 2007          | 2008          | 2009**        |
|---|---------------|---------------|---------------|---------------|---------------|---------------|---------------|---------------|
| Produzione di macchine per la grafica e la cartotecnica | 387           | 400           | 406           | 367           | 374           | 388           | 356           | 300           |
| Importazione di macchine per la grafica e la stampa     | 700           | 380           | 560           | 450           | 486           | 556           | 430           | 380           |
| Produzione di carta e cartone                           | 4.401         | 4.178         | 4.071         | 4.075         | 4.153         | 4.404         | 4.071         | 3.430         |
| Editoria libraria                                       | 3.149         | 3.224         | 3.327         | 3.343         | 3.360         | 3.370         | 3.342         | 3.211         |
| Editoria quotidiana                                     | 3.383         | 3.726         | 3.882         | 3.839         | 3.942         | 3.997         | 3.829         | 3.400         |
| Editoria periodica non specializzata ***                | 4.039         | 4.667         | 5.070         | 5.096         | 5.111         | 5.069         | 4.815         | 4.058         |
| Editoria periodica specializzata ***                    | 1.400         | 1.330         | 1.200         | 1.200         | 1.224         | 1.240         | 1.190         | 850           |
| Industria della stampa, cartotecnica e trasformazione   | 14.742        | 14.559        | 14.603        | 14.655        | 14.630        | 14.885        | 14.142        | 11.970        |
| <b>Totale</b>   | <b>32.201</b> | <b>32.464</b> | <b>33.119</b> | <b>33.025</b> | <b>33.280</b> | <b>33.909</b> | <b>32.175</b> | <b>27.599</b> |

\* Valori aggregati; \*\* Stime; \*\*\* Dati comprensivi dei ricavi da pubblicità

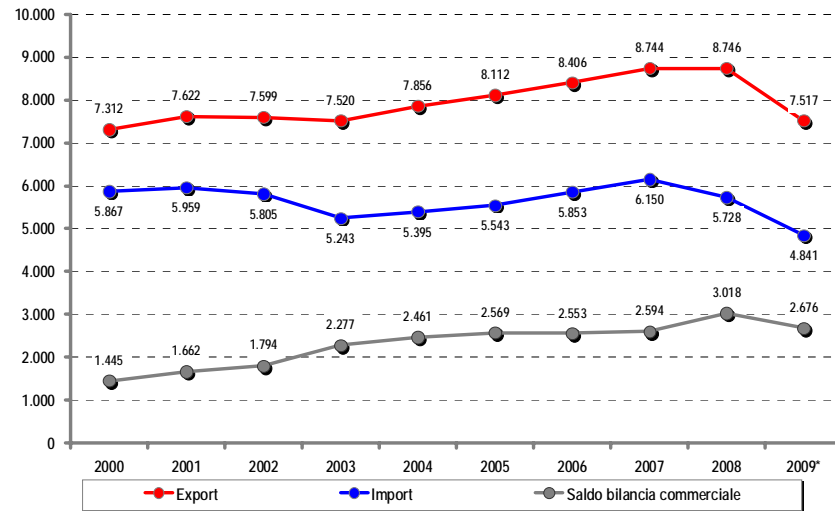
Fonte: Uffici Studi Associazioni di filiera

## Export su fatturato e import penetration



\* Stime

## La dinamica delle variabili di commercio estero [Min di Euro]

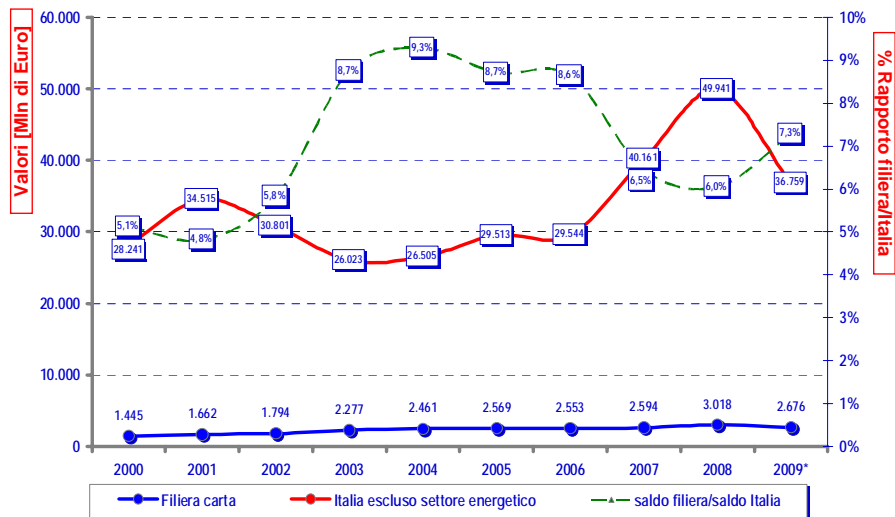


\* Stime

Filiera della carta 2009 - Alessandro Nova

15

## Il Saldo della bilancia commerciale comparato al saldo della bilancia commerciale italiana (escluso il settore energetico)



\* Stime

Filiera della carta 2009 - Alessandro Nova

16



## L'occupazione nella filiera della carta (Numero di addetti)

|   | 2002           | 2003           | 2004           | 2005           | 2006           | 2007           | 2008           | 2009**         |
|---|----------------|----------------|----------------|----------------|----------------|----------------|----------------|----------------|
| Produzione di macchine per la grafica e la cartotecnica | 7.550          | 7.500          | 7.400          | 7.300          | 7.300          | 7.200          | 7.200          | 7.200          |
| Importazione di macchine per la grafica e la stampa     | 1.150          | 1.100          | 1.050          | 1.080          | 1.100          | 1.100          | 1.050          | 1.020          |
| Produzione di carta e cartone                           | 24.500         | 24.000         | 23.700         | 23.400         | 23.000         | 22.700         | 21.800         | 20.900         |
| Editoria libraria                                       | 17.150         | 17.400         | 17.650         | 17.800         | 17.800         | 17.800         | 17.700         | 17.500         |
| Editoria quotidiana                                     | 13.844         | 13.699         | 13.751         | 13.764         | 13.857         | 13.726         | 13.375         | 13.123         |
| Editoria periodica non specializzata *                  | 1.846          | 1.885          | 2.030          | 3.187          | 3.325          | 3.337          | 3.280          | 3.100          |
| Editoria periodica specializzata                        | 7.400          | 7.200          | 6.800          | 6.800          | 6.800          | 6.800          | 6.460          | 5.800          |
| Industria della stampa, cartotecnica e trasformazione   | 187.998        | 186.862        | 186.140        | 183.682        | 180.233        | 178.805        | 176.952        | 173.218        |
| <b>Totale</b>   | <b>261.438</b> | <b>259.646</b> | <b>258.521</b> | <b>257.013</b> | <b>253.415</b> | <b>251.468</b> | <b>247.817</b> | <b>241.861</b> |

\* Solo giornalisti, gli addetti grafici sono compresi nel dato di Assografici; \*\* stime

Fonte: Uffici Studi Associazioni di filiera

## L'occupazione complessiva "generata"

Il numero complessivo di addetti che, nei settori a valle risulta "direttamente" influenzato dalla filiera della carta, ovvero che, all'interno dei settori industriali utilizza prodotti finali della lavorazione della carta e dell'editoria quali input produttivi essenziali per il proprio lavoro si stima intorno alle 565.000 unità\*.

Nel complesso, dunque, la filiera della carta "attiva", in Italia, circa 807.000 addetti, un numero estremamente considerevole (e abbastanza stabile) e una percentuale rilevante sull'occupazione nazionale, specie se riferita al settore manifatturiero.

\* Fonte: Ns. elaborazioni su dati ISTAT (occupazione totale e matrici Input-Output) e Filiera della carta

## Il ruolo della filiera nel sistema industriale italiano [1]

---

Il sistema rappresentato dalla filiera della carta può essere inquadrato all'interno del sistema produttivo italiano sulla base della sua rappresentatività:

- Un'occupazione diretta prossima ai 242.000 addetti nel 2009, pari al 5% dell'occupazione manifatturiera complessiva, quota sostanzialmente stabile nel corso dell'ultimo quinquennio, nonostante i rilevanti aumenti di produttività all'interno del settore;
- Una occupazione "indotta" nei settori a valle che può essere quantificata in circa 565.000 unità;
- Una produzione che ha subito dinamiche divergenti negli ultimi anni, con comparti in crescita e comparti invece "bloccati", ma che nel corso del biennio 2008-2009 ha subito gli effetti della profonda crisi che ha investito il mondo industriale nel suo complesso, subendo anche una forte compressione dei margini di redditività;

## Il ruolo della filiera nel sistema industriale italiano [2]

---

- Rapporti di export/fatturato (21,4% nel 2009) e di *import penetration* (14,9% nel 2009) relativamente ridotti in valore (in virtù del modesto grado di apertura internazionale della filiera, soprattutto nei suoi segmenti a valle) ma che indicano chiaramente un forte tenuta della competitività internazionale anche in un contesto di crescente concorrenza internazionale;
- Un saldo positivo e crescente della bilancia commerciale che ha messo in evidenza una crescita da 1,4 a 2,7 miliardi di Euro nel periodo 2000-2009\* (dato stimato) ottenuto attraverso una stabilizzazione delle importazioni e una crescita dell'export di filiera;
- Un saldo della bilancia commerciale che ha sperimentato una riduzione rispetto al sistema nazionale (al netto delle importazioni di prodotti energetici) nel 2007 e 2008 in virtù del forte sviluppo delle esportazioni a livello nazionale ma che è tornato a crescere nel 2009;

## L'analisi dello sviluppo della filiera nell'ultimo decennio: le determinanti di mercato

---

Il percorso di sviluppo evidenziato dalla filiera della carta nel corso del decennio trascorso può essere analizzato sulla base di due dimensioni di analisi:

- la dinamica del fatturato delle imprese, suddivisa tra vendite interne ed esportazioni;
- l'andamento del mercato italiano dei prodotti cartotecnici, editoriali e della stampa, ripartito tra la crescita delle vendite interne e la componente dei prodotti importati.

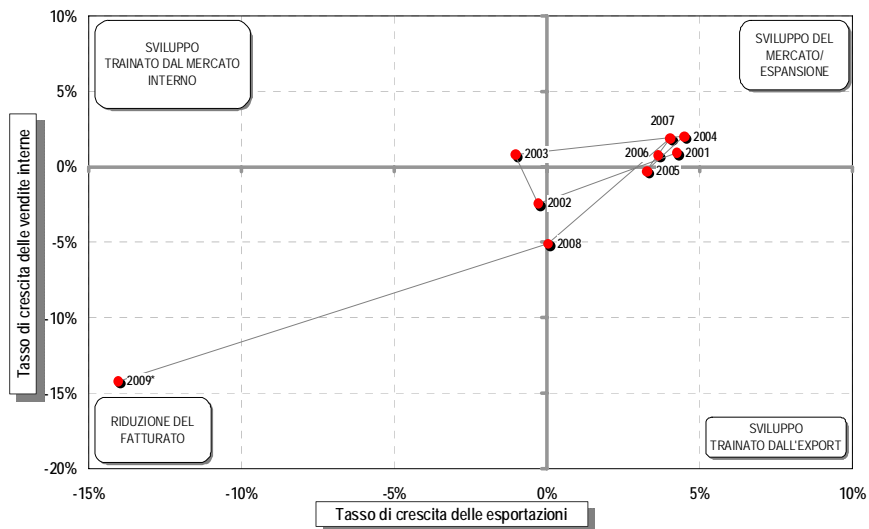
## Lo sviluppo della filiera nel periodo 2001-2009\*: la crescita del fatturato

---

- **IL MODELLO DI SVILUPPO DEL FATTURATO:** lo sviluppo del fatturato della filiera (slide 23), positivo nel corso dei 10 anni trascorsi, è avvenuto con un aiuto rilevante delle esportazioni. Dopo un biennio (2002-2003) di sviluppo non favorevole soprattutto sui mercati esteri, nel periodo 2005-2006 le esportazioni sono tornate a crescere mentre le vendite interne hanno mostrato leggere contrazioni legate alla non positiva dinamica dei consumi. Dopo un 2007 decisamente positivo, caratterizzato da condizioni di sviluppo sia interno che sui mercati esteri, il 2008 ha mostrato una flessione delle vendite interne e una tenuta dell'export, ma è il 2009 l'anno della vera crisi. Anche graficamente, il 2009 si distacca radicalmente (in negativo) da quelli precedenti, evidenziando che anche la dinamica di un segmento produttivo relativamente stabile come la filiera rimane comunque esposto alle condizioni dell'economia nazionale e internazionale.

\* Stime

## Il modello di sviluppo del fatturato della filiera: il fatturato (2001-2009\*)



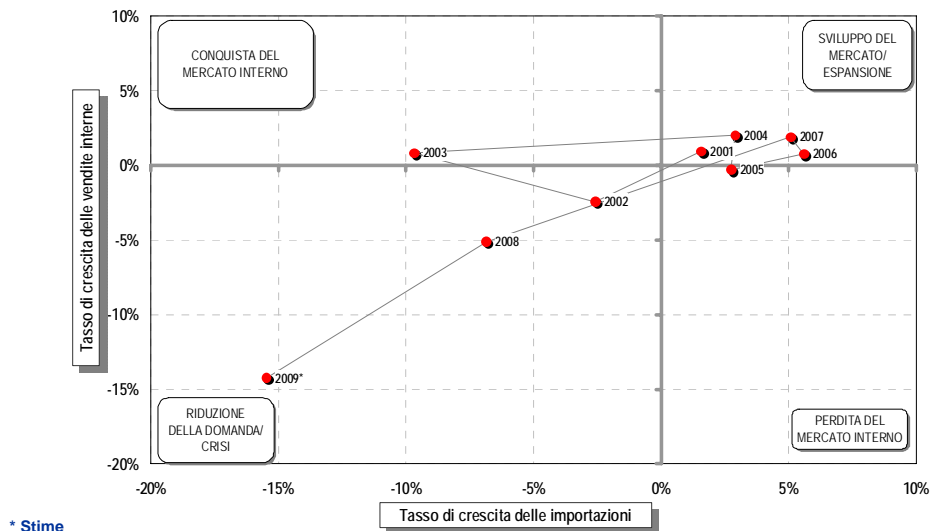
\* Stime

## Lo sviluppo della filiera nel periodo 2001-2009\*: lo sviluppo del mercato

- IL MODELLO DI SVILUPPO DEL MERCATO ITALIANO:** la dinamica del mercato interno ricalca le considerazioni legate allo sviluppo del fatturato, ma in tono meno favorevole. Dopo un 2001 caratterizzato da uno sviluppo equilibrato, nel 2002 e 2003 la domanda interna ha mostrato una dinamica non favorevole che ha inciso soprattutto sul valore dei prodotti importati. Successivamente, mentre nel 2005 e nel 2006 la domanda ha favorito i flussi di importazione, il 2007 ha nuovamente evidenziato segnali di crescita. Il 2008 e il 2009, infine, hanno registrato la medesima dinamica di contrazione delle vendite interne e delle importazioni, con un'intensità nel 2009 che risulta però decisamente superiore in funzione dell'accentuarsi della crisi della domanda.

\* Stime

## Il modello di sviluppo del fatturato della filiera: il mercato (2001-2009\*)



\* Stime

Filiera della carta 2009 - Alessandro Nova

25

## Due tradizionali punti di forza della filiera... parzialmente perduti nel 2009

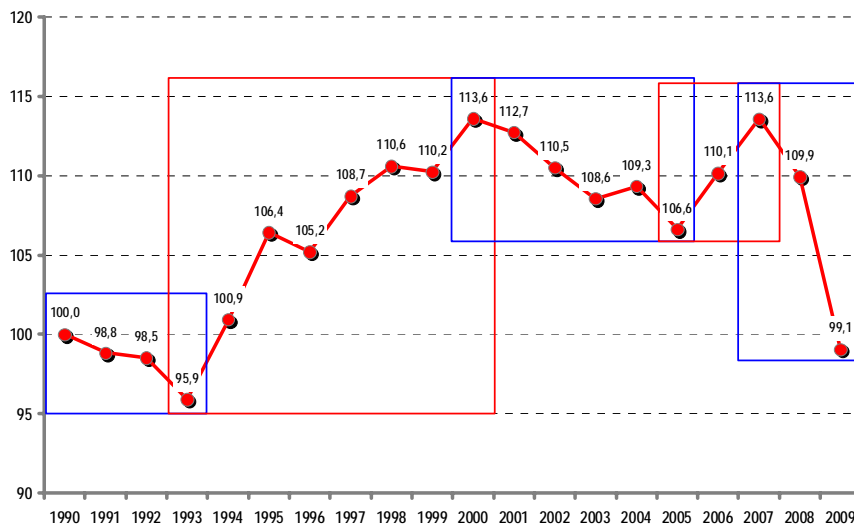
Anche in questo periodo, nonostante la non brillante dinamica del mercato, vanno sottolineate due condizioni che hanno caratterizzato la filiera negli anni passati e ne sottolineano il valore (all'interno del sistema economico italiano), soprattutto nel regime di forte "turbolenza" che ha caratterizzato gli ultimi anni:

- La **continuità** nella crescita: su un periodo relativamente lungo (2000-2007) la filiera della carta ha mostrato un tasso di crescita reale della produzione tra i più elevati all'interno del sistema manifatturiero italiano anche se la crescita si è ridotta negli ultimi anni soprattutto in ragione dei ridotti consumi interni e dopo il modesto calo del 2008, il 2009 ha sancito una brusca inversione di tendenza;
- La **stabilità** nella crescita: sia nel lungo che nel medio periodo la filiera della carta ha mostrato una forte stabilità nel processo di crescita, con positivi effetti sia sul mantenimento dei livelli occupazionali sia sulla mitigazione del rischio delle imprese. Anche in questo senso il 2009 rappresenta però l'inversione della tendenza.

Filiera della carta 2009 - Alessandro Nova

26

## La crescita di lungo periodo della produzione industriale (1990-2009) [1990=100]

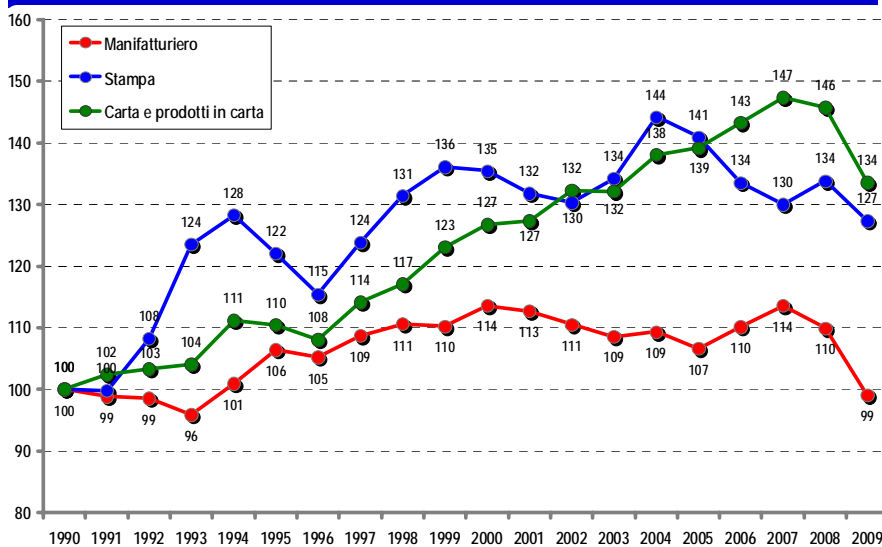


Fonte: ISTAT

Filiera della carta 2009 - Alessandro Nova

27

## La crescita di lungo periodo del settore della carta, della stampa e manifatturiero (1990-2009) [1990=100]



Fonte: ISTAT

Filiera della carta 2009 - Alessandro Nova

28

## La dinamica di lungo periodo dei margini di profitto (2004-2008): il campione utilizzato

---

Al fine di rilevare la dinamica storica dei margini di profitto della filiera abbiamo svolto un'analisi su un campione estremamente significativo di 4.998 imprese nel periodo 2004-2008, per un valore di fatturato superiore ai 25 miliardi di Euro.

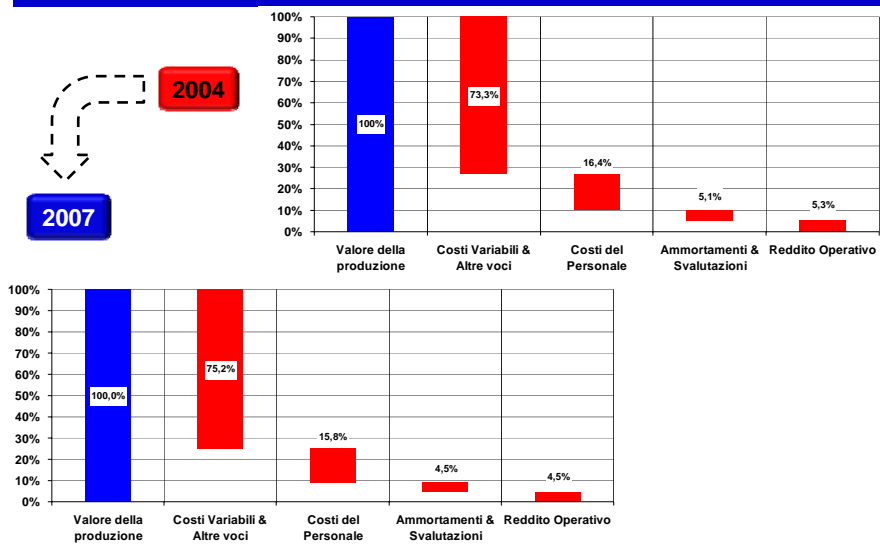
## La dinamica di lungo periodo nella composizione dei margini di profitto (2004-2008)

---

L'andamento dei margini di profitto nel corso del periodo 2004-2008 fornisce un'indicazione chiara della dinamica competitiva e di mercato che ha caratterizzato la filiera della carta e delle criticità che hanno contraddistinto l'ultimo periodo:

- Nel periodo 2004-2007 (slide 31) il reddito operativo sul fatturato ha mostrato una riduzione legata principalmente al generalizzato incremento nel prezzo delle materie prime. Questo incremento si è però accompagnato ad una crescita dell'attività produttiva che ha consentito una migliore copertura dei costi fissi, riducendo in termini relativi sia il costo del lavoro che gli ammortamenti;
- Tra il 2007 e il 2008 (slide 32) la filiera ha visto una riduzione del fatturato (-4,1% il dato complessivo, -3,7% il dato del campione) ma nel contempo ha sperimentato una crescita nel prezzo delle materie prime utilizzate. L'effetto finale è stato di una crescita relativa dei costi variabili e anche del costo del lavoro, con una ulteriore compressione del reddito operativo sul fatturato.

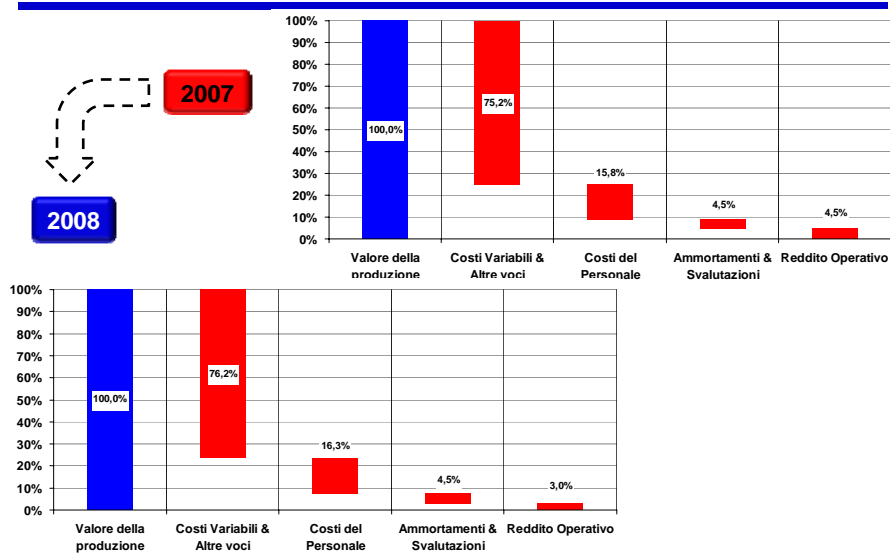
## Filiera della carta: la composizione del valore della produzione



Filiera della carta 2009 - Alessandro Nova

31

## Composizione del valore della produzione



Filiera della carta 2009 - Alessandro Nova

32



## La dinamica recente dei margini di profitto: cosa accade nel 2009?

Quali sono le indicazioni per il 2009? Abbiamo ricostruito, sulla base delle indicazioni esistenti (Associazioni della filiera e ISTAT) un conto economico previsionale della filiera della carta\*. Pur trattandosi di stime, i dati presentati sono caratterizzati da una elevata attendibilità in quanto formulati attraverso informazioni che coprono ormai il periodo gennaio-novembre 2009.

I risultati vengono sinteticamente esposti di seguito:

- l'elemento maggiormente evidente nel 2009 è la rilevante riduzione del fatturato;
- la riduzione nel fatturato è determinata in larga parte da un calo nel valore reale delle vendite e in parte minore dalla contrazione nel prezzo dei prodotti, a sua volta collegato ad una riduzione (nel 2009 rispetto ai livelli medi del 2008) nel prezzo delle materie prime;
- se in alcuni casi le "ragioni di scambio" (prezzo output/prezzo materie prime) si sono mosse in modo non-negativo, salvaguardando il valore aggiunto sul fatturato, questo non è risultato vero rispetto al valore assoluto dei margini che si sono comunque compressi per la riduzione del fatturato;

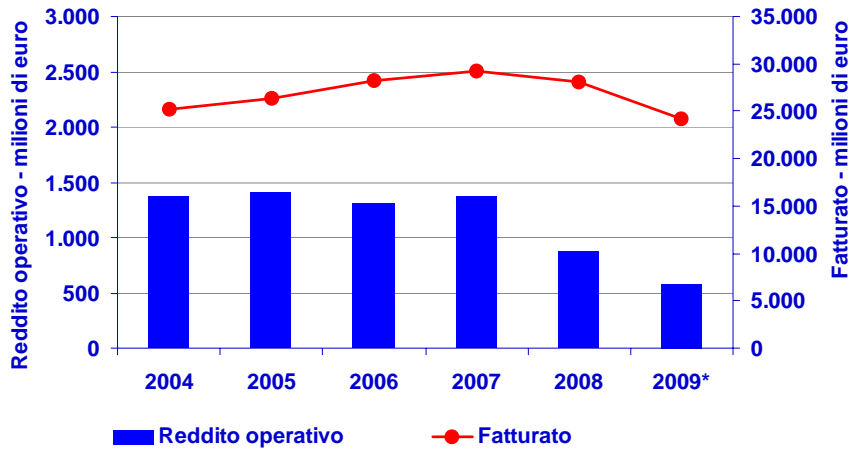
\* Per la mancanza di dati uniformi il campione ha escluso le macchine grafiche e cartotecniche, analizzando i settori della carta, cartotecnica, stampa, grafica ed editoria

## La dinamica recente dei margini di profitto: cosa accade nel 2009?

- la forte riduzione dell'attività reale ha infatti comportato un calo assoluto del valore aggiunto e una ulteriore crescita nell'incidenza del costo del lavoro e degli ammortamenti sul fatturato;
- il risultato di queste dinamiche è stata un'ulteriore contrazione del rapporto tra margine operativo lordo e fatturato e una riduzione ancora più rilevante del ROS [reddito operativo/fatturato], portando tali indicatori a valori minimi (mai raggiunti in precedenza) principalmente a causa dell'effetto indotto dai costi fissi sui risultati reddituali a causa del calo del fatturato;
- le slide 35, 36 e 37 forniscono l'evidenza quantitativa di queste dinamiche, chiarendo che il 2009 rappresenta effettivamente un punto di forte crisi su tutto il perimetro della filiera della carta.

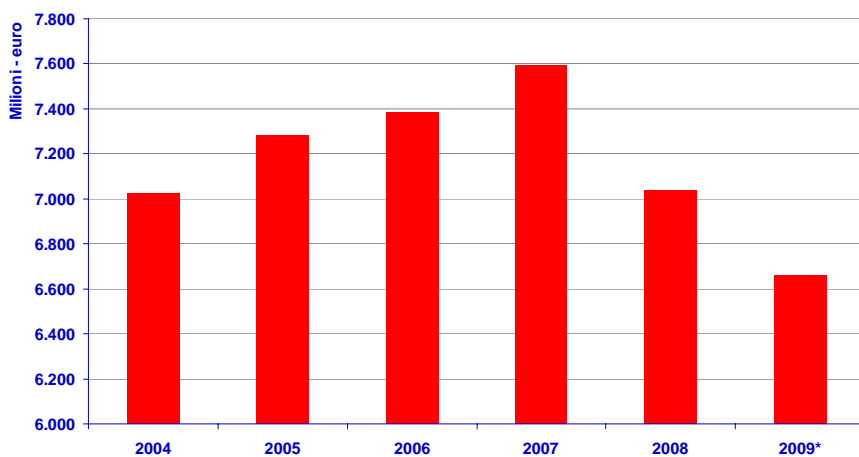
\* Per la mancanza di dati uniformi il campione ha escluso le macchine grafiche e cartotecniche, analizzando i settori della carta, cartotecnica, stampa, grafica ed editoria

### Trend storici e previsioni del 2009: fatturato e reddito operativo



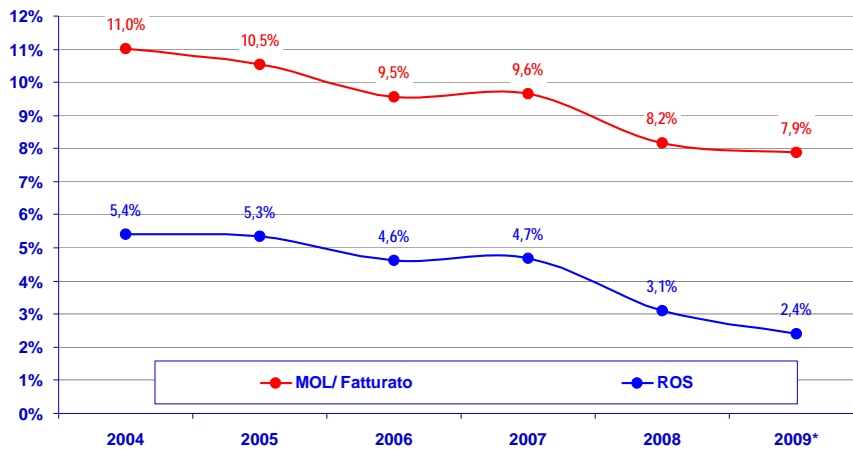
\* Stime; per la mancanza di dati uniformi il campione ha escluso le macchine grafiche e cartotecniche, analizzando i settori della carta, cartotecnica, stampa, grafica ed editoria

### Trend storici e previsioni del 2009: il valore aggiunto



\* Stime; per la mancanza di dati uniformi il campione ha escluso le macchine grafiche e cartotecniche, analizzando i settori della carta, cartotecnica, stampa, grafica ed editoria

## Trend storici e previsioni per il 2009: M.O.L./fatturato e ROS



\* Stime; per la mancanza di dati uniformi il campione ha escluso le macchine grafiche e cartotecniche, analizzando i settori della carta, cartotecnica, stampa, grafica ed editoria

- **ACIMGA** – Associazione Costruttori Italiani Macchine per l'Industria Grafica, Cartaria, di Trasformazione e Affini
- **AIE** – Associazione Italiana Editori
- **ANES** – Associazione Nazionale Editoria Periodica Specializzata
- **ARGI** – Associazione Rappresentanti Grafici Italia
- **ASIG** – Associazione Stampatori Italiana Giornali
- **ASSOCARTA** – Associazione Italiana fra gli Industriali della Carta, Cartoni e Paste per Carta
- **ASSOGRAFICI** – Associazione Nazionale Italiana Industrie Grafiche Cartotecniche e Trasformatrici
- **FIEG** – Federazione Italiana Editori Giornali